

# Digital TV (Цифровое телевидение)

## Руководство пользователя в.3.X

### Глава 1 Описание продукции Digital TV

#### Вступление

Продукция серии Digital TV позволяет вам просматривать программы цифрового телевидения и прослушивать радио через устройства с интерфейсом PCI или USB. Устройства Digital TV позволяют пользователям просматривать, записывать и воспроизводить высококачественные телевизионные программы на персональном компьютере. Перед началом установки, пожалуйста, внимательно прочитайте инструкции.

#### Возможности

- Запись программ радио и цифрового телевидения
- Поддержка общего интерфейса (для модели CI)
- Аналоговое телевидение NTSC / PAL / SECAM (для устройств серии Hybrid)
- Функция захвата аналогового AV сигнала (для устройств серии Hybrid).
- FM радио (Для устройств серии FM)
- Поддержка HDTV (До 1080i)
- Поддержка ускорения VGA DxVA
- Дисплей с соотношением сторон 4:3 / 16:9 / полный экран
- Экранное информационное меню
- Настройка видео
- Дисплей PIP / POP с двумя экранами (Для устройств серии Multi Tuner)
- Поддержка многоязычного воспроизведения

- Функция вывода AC-3 Audio SPDIF
- Список избранных каналов
- Номер местного канала (LCN) (для эфирного и кабельного телевидения)
- Управление засекреченными каналами
- Поддержка названия канала в формате Unicode
- Запись в реальном масштабе времени и по расписанию (MPEG II)
- Запись одного канала при просмотре другого (Для устройств серии Multi Tuner)
- Управление файлом записи в режиме изображения
- Включение системы для записи в режиме S1 / S3
- Функция Time-Shifting
- Электронная программа передач (EPG) с поддержкой DST (перехода на летнее время)
- Телетекст
- Телетекст / Субтитры DVB
- Захват одного или серии неподвижных изображений (BMP)
- Предварительный просмотр нескольких свободных каналов
- Пароль родительского контроля (PCP)
- Упрощенная / расширенная настройка сканирования каналов
- Сканирование каналов по стране / частотному диапазону / автоматическое (для устройств эфирного телевидения)
- Автоматическое сканирование ретранслятора / спутника (для устройств спутникового телевидения)
- Утилита антенны
- Индикатор силы / качества сигнала
- Сканирование частот со смещенным центром (для устройств эфирного телевидения)
- Поддержка 64-битных ОС
- Одобрено DiSEqC 1.2 / USALS (для устройств спутникового телевидения)
- Поддержка ИК-пульта дистанционного управления
- Программное обеспечение декодирования MPEG-II / H.264
- Удобный интерфейс пользователя
- Программное обеспечение с возможностью обновления

(Примечание: Некоторые возможности предоставляются только провайдером контента. Убедитесь в том, что они действительно поддерживаются провайдером).

## Глава 2 Установка

## Шаг 1: Активация CD-диска с ПО Digital TV

После установки устройства DTV вставьте CD-диск с драйвером Digital TV в привод CD-ROM и щелкните на кнопке “Install Software and Driver” («Установка программного обеспечения и драйвера»).

## Шаг 2: Установка

Выберите папку для установки драйвера DTV. По окончании установки

драйвера вы увидите на рабочем столе этот значок



## Глава 3 Сканирование каналов

Перед началом просмотр телепрограмм вы должны выполнить сканирование каналов. Щелкните на значке сканирования, чтобы найти всю информацию о каналах, как это указано ниже:

### DVB-S

Если на вашей спутниковой антенне установлен только один конвертор (LNB), то подключите кабель с сигналом к входу SAT input1 (СПТ вход1) и выберите LNB-in#1 в качестве источника сигнала для Device#1 / #2 (Устройства №1 или №2). Тем не менее, вы также можете просматривать второй спутниковый канал с того же ретранслятора.



Если ваша спутниковая антенна имеет два LNB порта, то подключите кабель первого LNB к входу SAT input1 (СПТ вход1), а второго - к входу SAT input2 (СПТ вход2). Установите источник сигнала для Device#1 (Устройства №1) значение LNB-in#1, для Device#2 (Устройства №2) - LNB-in#2

#### DVB-T/Аналоговый

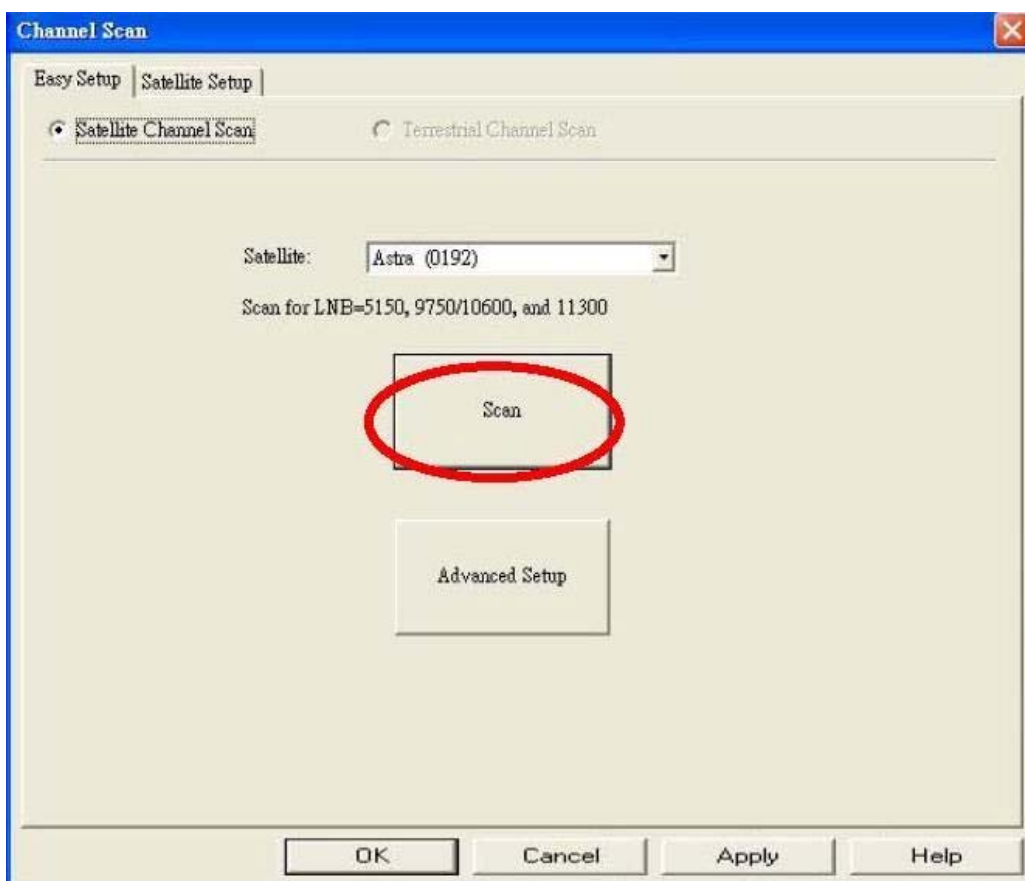
Если по одному кабелю передаются и аналоговые, и DVB-T сигналы, то подсоедините его прямо ко входу T/A input#1. Если у вас есть отдельный кабель DVB-T и отдельный кабель для аналогового сигнала, то подключите кабель DVB-T к входу T/A input#1, а кабель аналогового сигнала к входу T/A input#2. Однако в этом случае, вы сможете просматривать одновременно два DVB-T канала, но только один аналоговый канал.



### 3.1 Спутниковое телевидение

#### Шаг 3.1.1

Дважды щелкните на значке DTV, после чего на экране появится окно мастера сканирования. Если ваша антенна имеет только один порт LNB и не оборудована системой позиционирования DiSEqC/USALS, то щелкните на кнопке “scan” («сканирование») для поиска каналов. Если у вас установлено другое оборудование, то выберите пункт “Advanced setup” («Расширенная установка»). На вкладке “Easy Setup” («Легкая установка») выберите требуемый спутник и щелкните на кнопке “Scan” («Сканировать»). Дополнительную информацию по этому вопросу можно найти на <http://www.satcodx.com/eng/>.



**“Advanced Setup” (“Расширенная установка”) (настройка на спутник)**

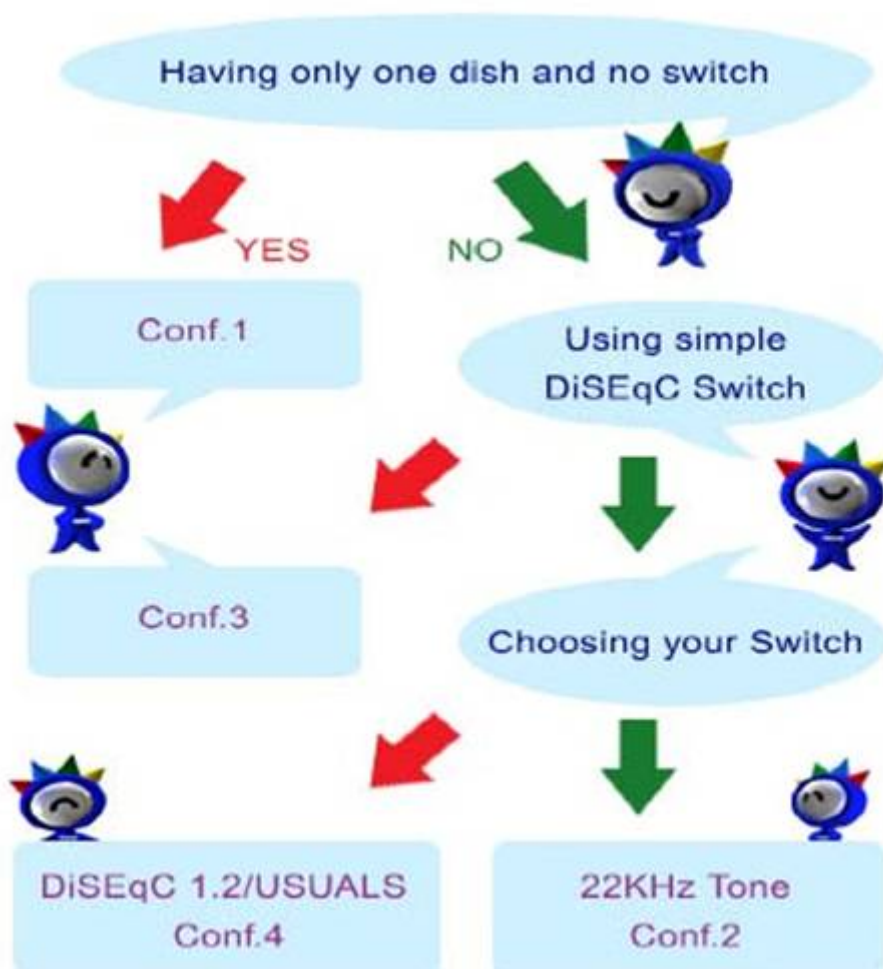
На странице “*Satellite Setup*” (“*Установка спутника*”) находится пять опций, которые облегчают настройку на спутник: a. None (Нет) b. 22 KHz, c. Simple DiSEqC, d. DiSEqC 1.0 и e. DiSEqC 1.2/USALS. Пожалуйста, выберите нужный вам режим.

**Примечание 1:** Не забывайте нажимать на кнопку “*Apply*” (“*Применить*”) каждый раз после изменения настроек спутника.

**Примечание 2:** Существует три типа конверторов (LNB) и вы должны выбрать тип конвертора для каждой ситуации. Типы конверторов (LNB) приведены ниже:

**a. Normal (Обычный) b. Universal (Универсальный) c. Custom (Пользовательский).**

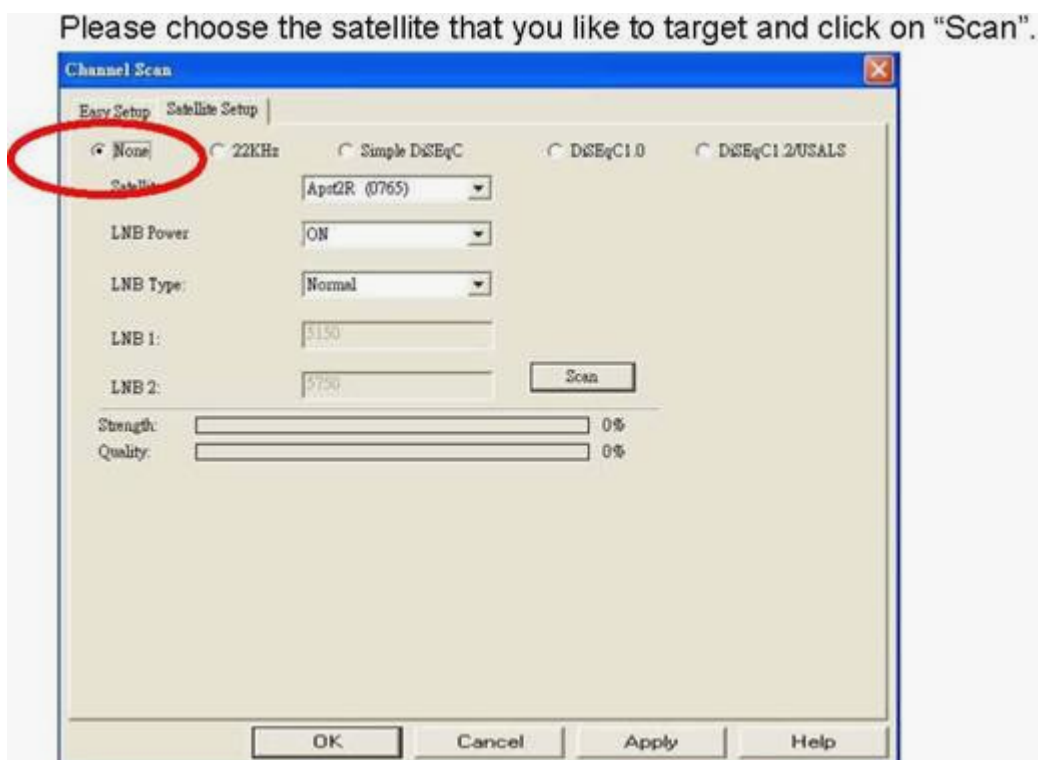
Если вы выберете пункт “*Custom*” (“*Пользовательский*”), то вам придется заполнить поля параметров для LNB 1 и LNB 2.



Having only one dish and no switch	У вас одна тарелка и нет переключателя
Using simple DiSEqC Switchch	Используете переключатель simple DiSEqC Switchch
Choosing your Switch	Выберите ваш переключатель
22KHz Tone Conf.2	22KHz Tone Conf.2

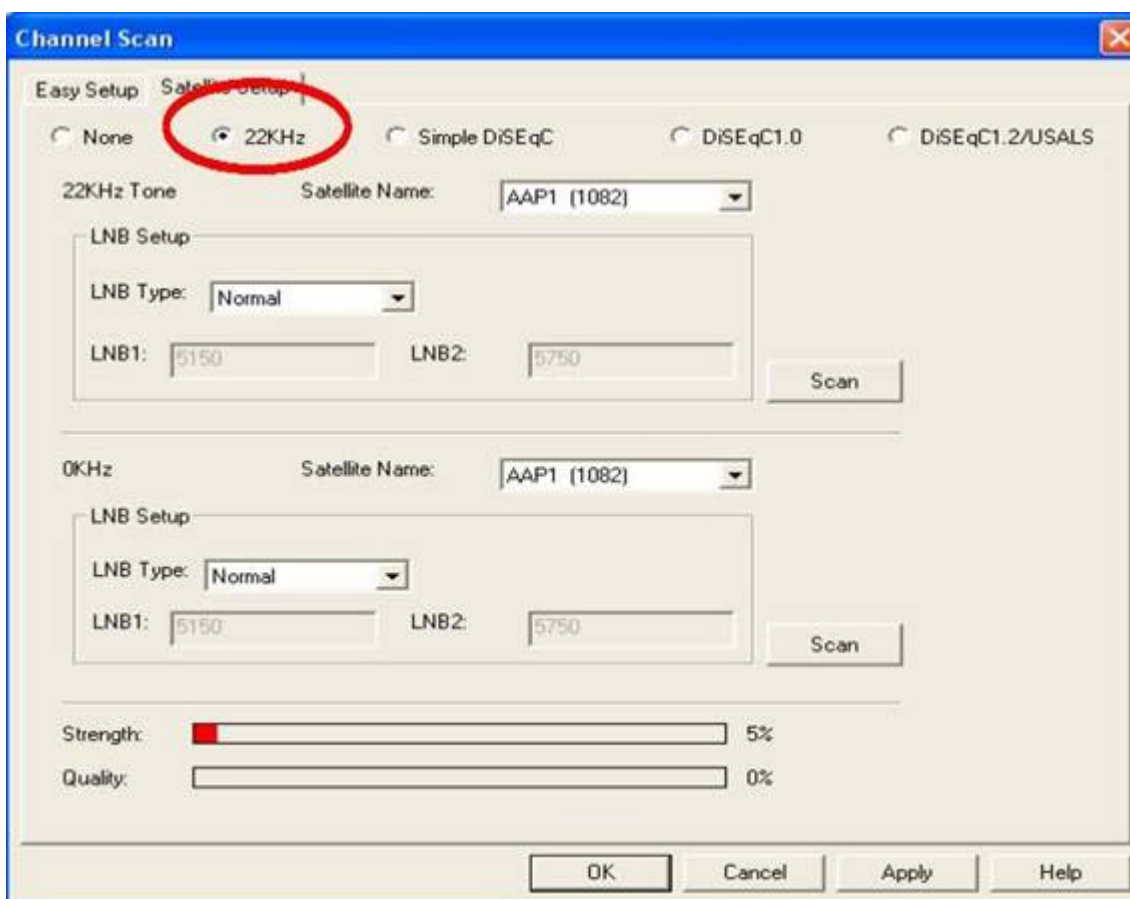
### Конфигурация 1: None (Нет)

Если у вас установлена только одна тарелка с конвертором без двигателя, то вы можете выбрать эту опцию.



## Конфигурация 2: 22 кГц

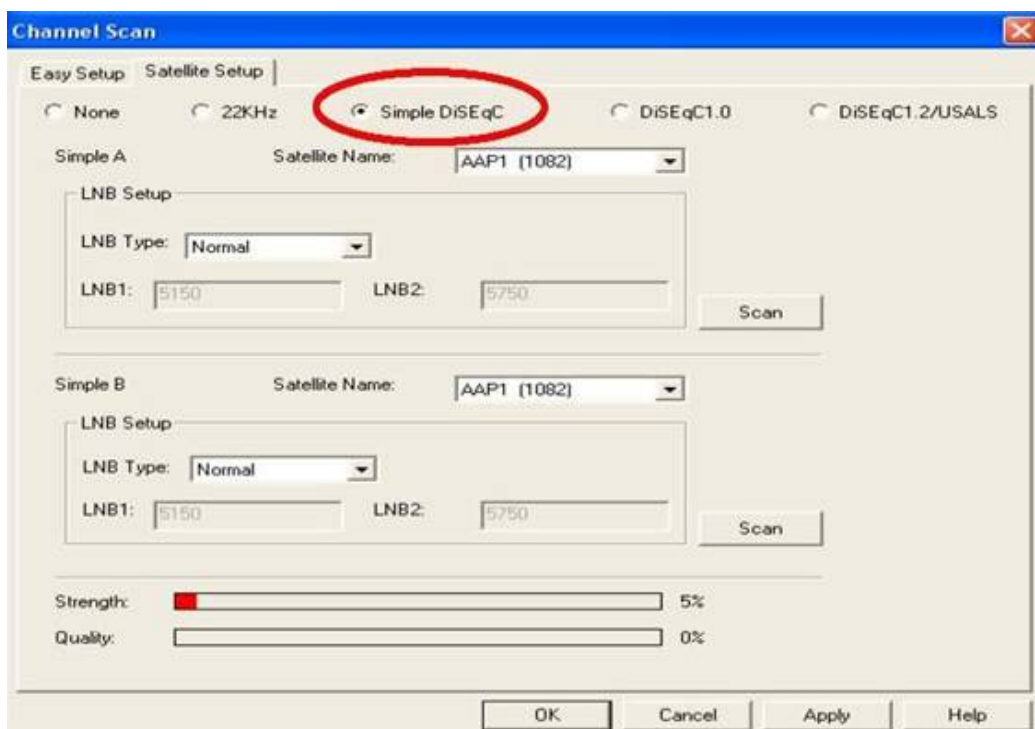
Выберите спутник для сканирования и тип LNB, который вы хотите использовать. Для начала сканирования спутника нажмите на кнопку "Scan" ("Сканировать"). При необходимости повторите предыдущий шаг для 0 кГц.



### Конфигурация 3: Simple DiSEqC

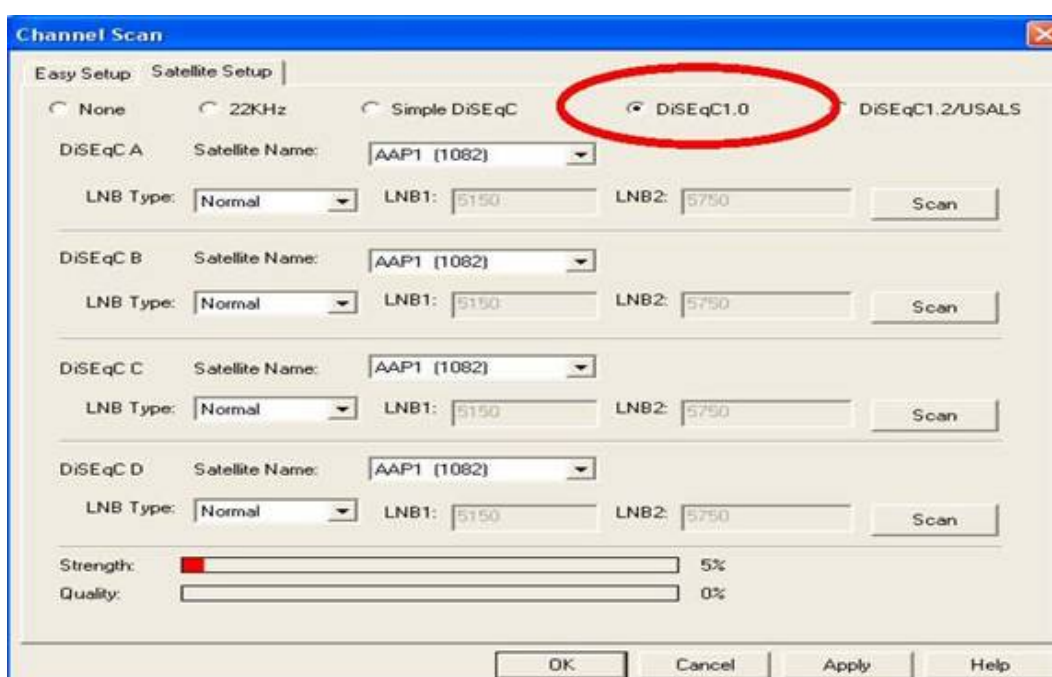
Выберите требуемый спутник и тип вашего LNB. Для начала сканирования спутника щелкните на кнопке “Scan” (“Сканировать”). При необходимости повторите предыдущие шаги для 0 кГц.





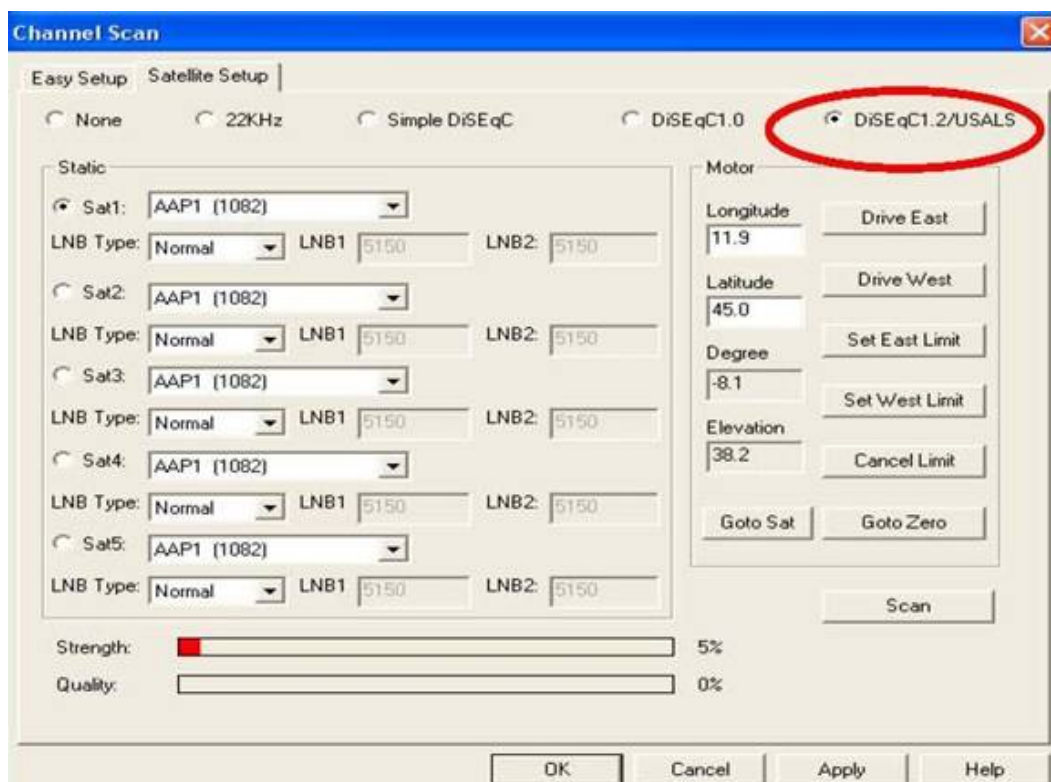
### DiSEqC 1.0

Выберите спутник, сканирование которого вы хотите выполнить, и тип вашего LNB. Для начала сканирования спутника щелкните на кнопке “Scan” ("Сканировать"). При необходимости выполните приведенные выше шаги для DiSEqC B, DiSEqC C и DiSEqC D. Для начала сканирования спутников нажмите на кнопку “Scan” ("Сканировать").



#### Конфигурация 4: DiSEqC 1.2/USALS

Выберите спутники и включите питание привода LNB. Если вы используете двигатель USALS, то введите значения longitude (долготы) и latitude (широты) вашего местоположения. Для ориентирования вашей тарелки на спутник вы можете использовать функции “Drive East” (“Повернуть на восток”) или “Drive West” (“Повернуть на запад”).



#### Примечание для двигателей USALS

Данные о широте и долготе вашего местоположения вы можете найти на сайте <http://www.bcca.org/misc/qiblih/latlong.html>

Двигатель :

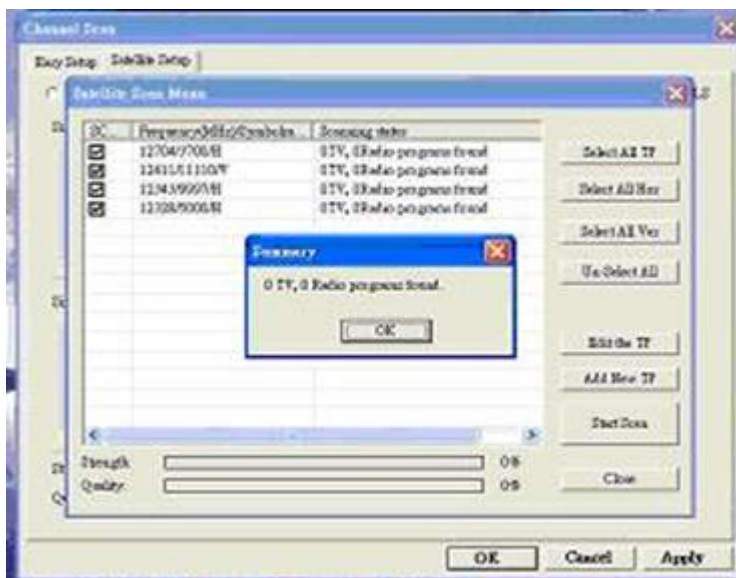
Функции таблицы Motor (Двигатель)
-----------------------------------

Drive East	Поворот на восток
Drive West	Поворот на запад
Set East limit	Установить предельный угол поворота на восток
Set West limit	Установить предельный угол поворота на запад
Cancel limit	Отменить ограничения
Go to Sat.	Запускает поворот двигателя по направлению к выбранному спутнику (только для двигателя USALS)
Go to Zero	Возвращает двигатель в начальное (нулевое) положение

**Примечание:** Установите параметры Sat2, Sat3, Sat4 и Sat5 (Спутник2, Спутник3, Спутник4 и Спутник5), повторив приведенные выше операции.

### Шаг 3.1.2

По окончании сканирования вы увидите окно с отчетом, пример которого показан на иллюстрации внизу. В нем будут перечислены найденные телевизионные и радио каналы. Нажмите кнопку "OK" для завершения конфигурирования.



## 3.2 Эфирное телевидение (DVB-T/ATSC)

### Шаг3.2.1

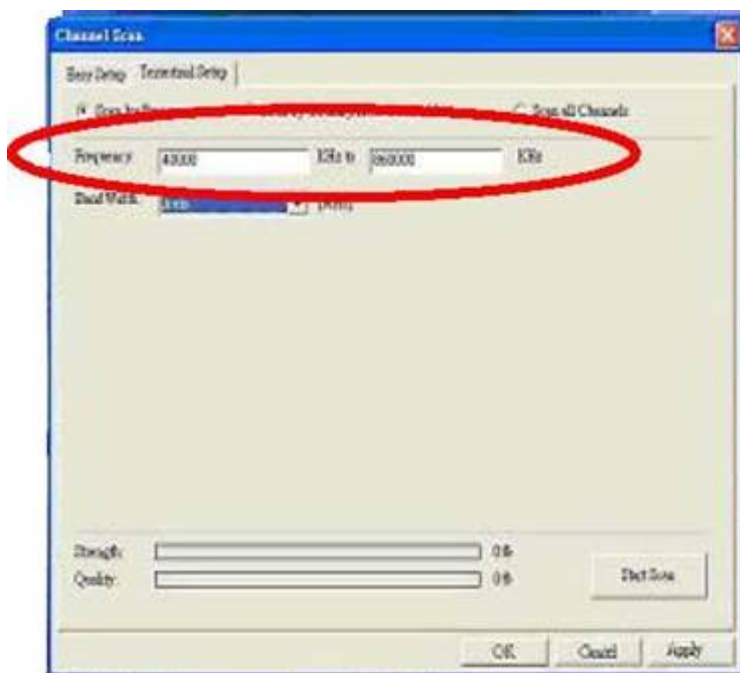
Дважды щелкните на значке "DTV", после чего на экране появится окно *Scan Wizard* (*Мастер сканирования*). Для начала поиска каналов нажмите на кнопку "Scan" ("Сканировать"). При большом количестве каналов можно сократить время сканирования, используя "Terrestrial setup" (*Настройка эфирного телевидения*)..

**Примечание1:** "Enable off-the-main-frequency (+/-167 kHz) scan" ("Активировать сканирование за пределами основного диапазона (+/-167 кГц)") — позволяет пользователю сканировать связанные с данным диапазоном частоты. Эта функция расширяет частотный диапазон и позволяет найти все каналы.

**Примечание 2:** "Enable LCN (logic channel number)" ("Включить LCN (логический номер канала)") — позволяет пользователю ранжировать каналы в соответствии с их местным порядком расположения.

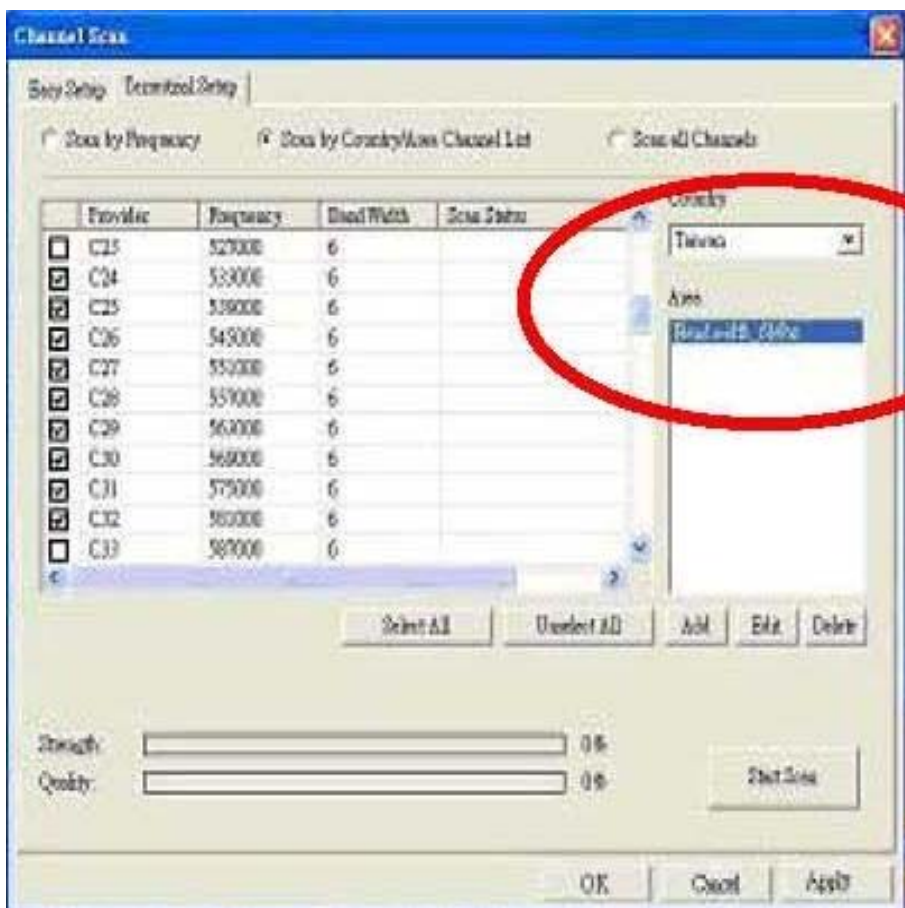
### Сканировать по частоте

Если вы знаете частотный диапазон DTV для вашего местоположения, то выберите опцию "Scan by Frequency" (*Сканировать по частоте*). После этого появляется следующее всплывающее окно. Пожалуйста, введите правильные значения частоты и ширины канала и щелкните на кнопке "Start Scan" (*Запуск сканирования*).



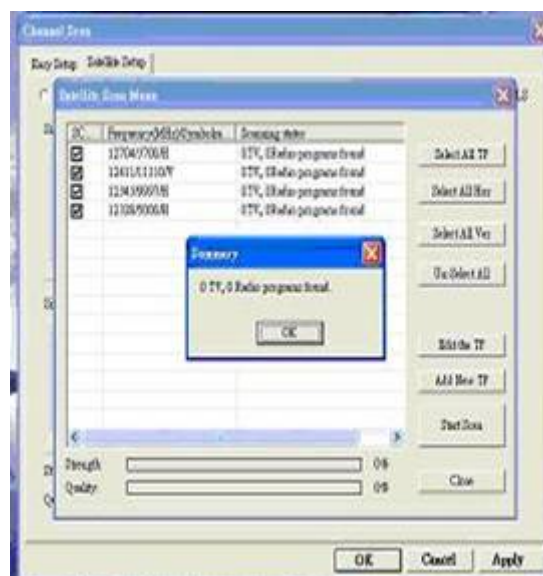
Сканирование по стране / региону

Вы можете выбрать свое местонахождение и проверить соответствие принятой в вашей стране ширины канала параметрам сканирования каналов.



### Шаг 3.2.2

По окончании сканирования появится всплывающее окно, в котором будет приведена информация о количестве найденных телевизионных и радио программ. Пожалуйста, нажмите "OK", чтобы закрыть диалоговое окно с отчетом и информационные окна.

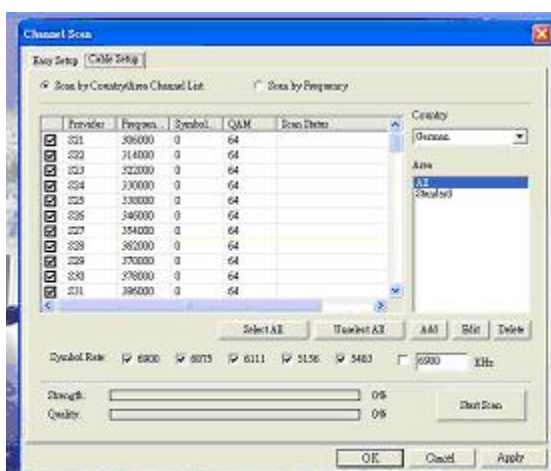


### 3.3 Кабельное телевидение

Дважды щелкните на значке "Digital TV", после чего на экране появится окно "Scanning Wizard" ("Мастер сканирования"). Вы можете сделать выбор между двумя опциями "Scan by Area" ("Сканирование по региону") и "Scan by Frequency" ("Сканирование по частоте").

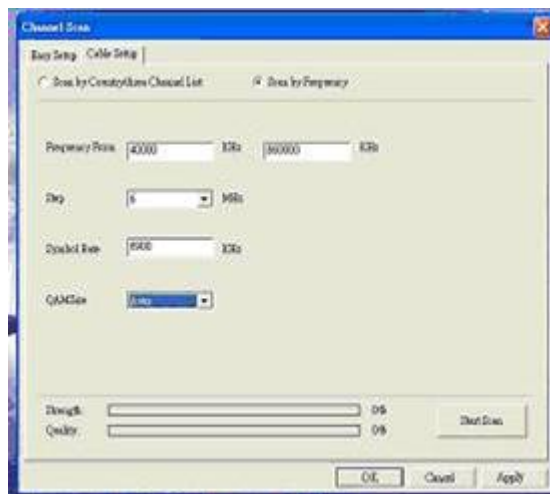
#### Шаг 3.3.1 Список сканирования по стране / региону

Пожалуйста, выберите страну и регион для сканирования каналов. Выберите одну из шести имеющихся или введите свою скорость передачи (мы советуем выбрать все). После ввода всех настроек щелкните на кнопке "Start Scan" ("Запуск сканирования").



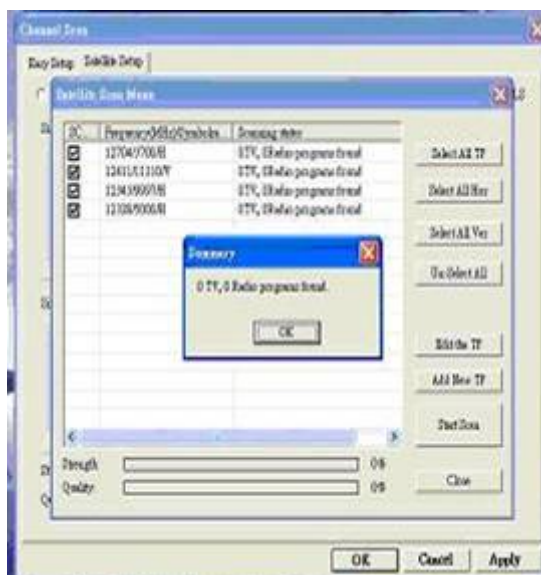
## Сканировать по частоте

Щелкните на переключателе "*Scan by Frequency*" ("*Сканирование по частоте*"), после чего появится страница настройки конфигурации. Пожалуйста, введите всю информацию о сканировании каналов. После ввода всех настроек щелкните на кнопке "*Start Scan*" ("*Запуск сканирования*").



## Шаг 3.2.2

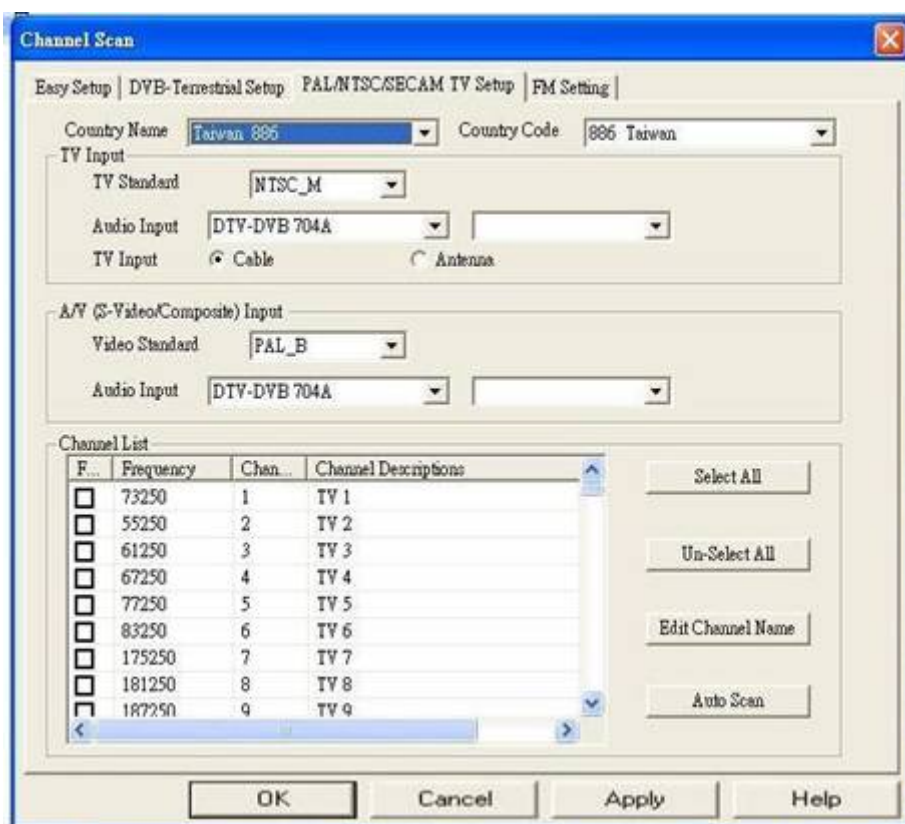
По окончании сканирования вы увидите окно с отчетом о результатах. Нажмите на кнопку "*OK*", чтобы закрыть окно '*Channel Scan*' ("*Сканирование каналов*").





### 3.4 Аналоговый сигнал

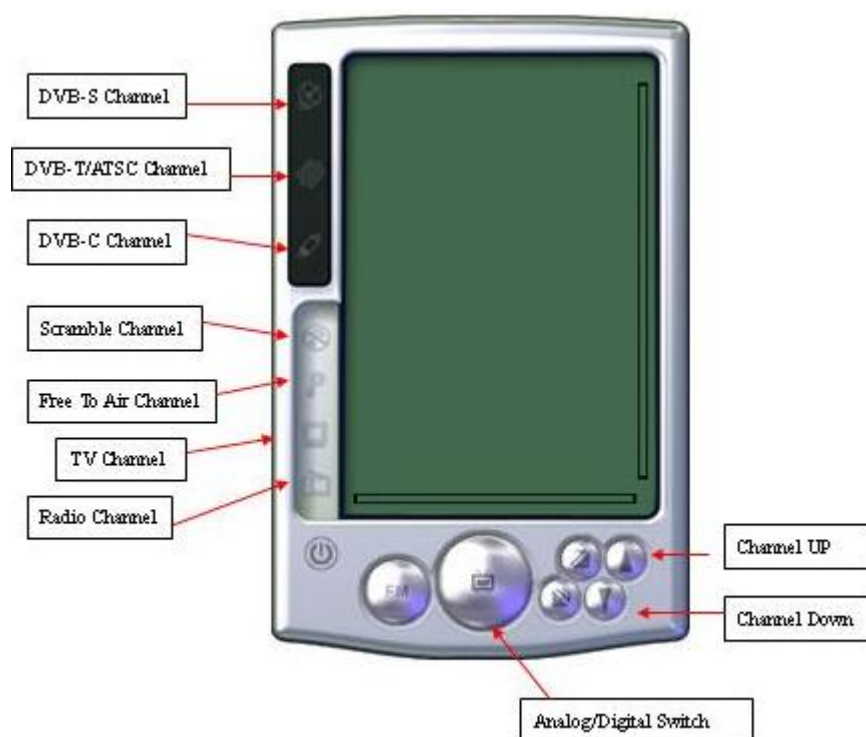
Выберите стандарт местного телевидения и ТВ вход, после чего щелкните на кнопке “*Auto Scan*” (“Автоматическое сканирование”).



### 3.5 Настройка FM радио

Tuning step (Шаг настройки): При поиске FM каналов вы можете изменить шаг настройки от 0,1 до 0,05.





Configuration	Конфигурация
Teletext	Телетекст
FM	FM
Screen Capture	Захват экрана

Preview	Предварительный просмотр
Scanning	Сканирование
Signal Check	Проверка сигнала
Mute	Без звука
Database Update	Обновление базы данных
Online Help	Помощь Online
Wake Up Recording	Включиться для записи
Capture Pool	Объем для захвата
Color Adjustment	Настройка цвета
PIP/POP	PIP/POP
Main Screen Switch	Переключатель главного экрана
Language Switch	Переключатель языка
Record	Запись
Subtitle/Close Caption	Субтитры/Заккрыть подпись
Forward/Backward	Вперед/Назад
Show favorite List	Показать список избранного
Time Shift / Pause	Time Shift / Пауза
DVB-S Channel	Канал DVB-S
DVB-T/ATSC Channel	Канал DVB-T/ATSC
DVB-C Channel	Канал DVB-C
Scramble Channel	Зашифрованный канал
Free To Air Channel	Эфирный канал
TV Channel	Телевизионный канал
Radio Channel	Радиоканал
Channel Up	Канал вверх
Channel Down	Канал вниз
Analog/Digital Switch	Переключатель аналогового/цифрового сигнала

## 4.2 Функции

### Переключатель "Картинка в картинке" (PIP)/ "Картинка возле картинки" (POP)

Вы можете использовать продукты multi Digital для одновременного просмотра на вашем компьютере нескольких телевизионных каналов.

Вы можете выбирать доступные каналы в “*Channel list*” (“Список каналов”).



Then, you can click second channel in the "channel list" to play second channel.

Затем вы можете щелкнуть на втором канале в "списке каналов" для его показа.




Вы можете просматривать и переключаться между двумя каналами, используя функции POP (Картинка в картинке) и PIP (Картинка возле картинки).



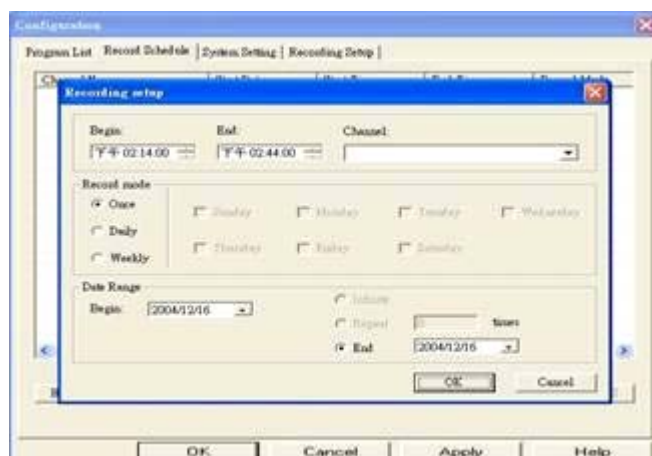
PS: Все функции программного обеспечения работают только на первичном экране. Если вы хотите переключить экран, то выберите опцию “*Video Windows Switch*” (“Переключить окно видео”).

PS: В одно и то же время вы можете записывать или использовать функцию временного сдвига (Time-Shifting) только для одного канала.

## Video Recording (Запись видео)

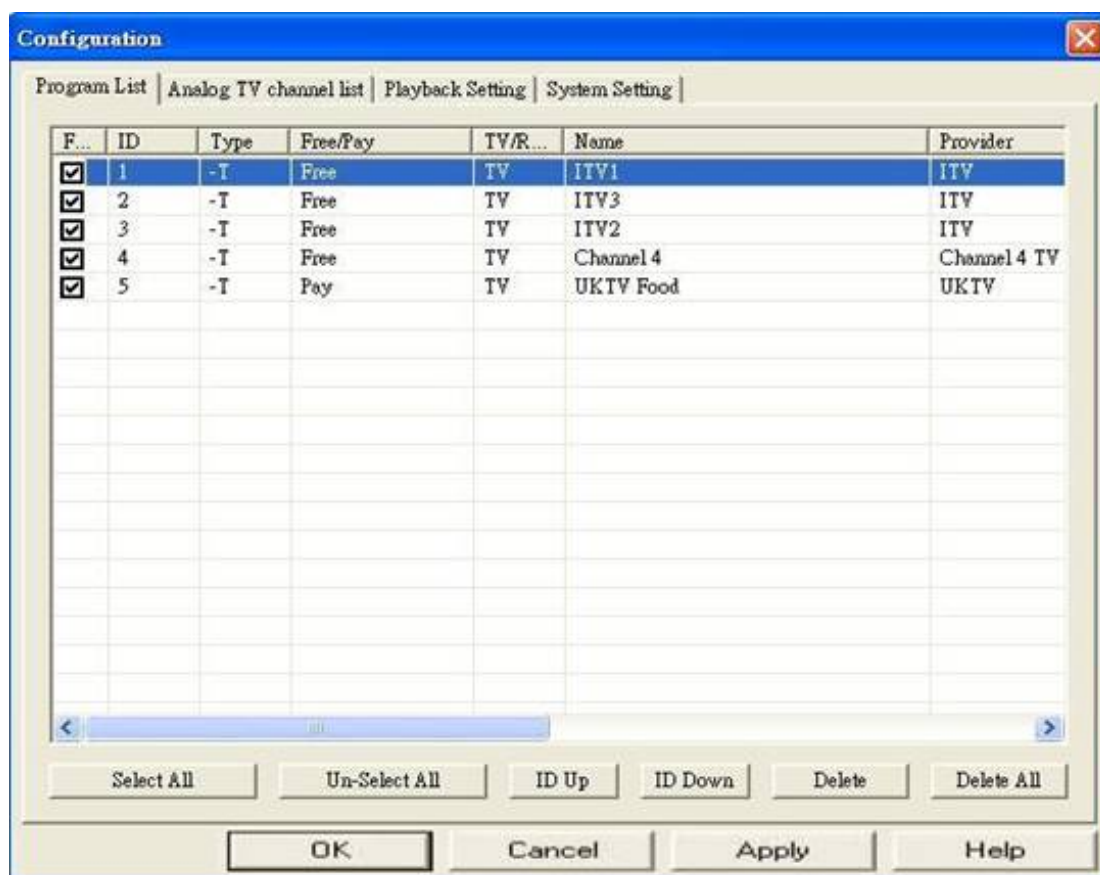
Вы можете начать запись видео, нажав на кнопку 

Вы также можете использовать варианты выбора *Once/Daily/Weekly* (Один раз/Ежедневно/Еженедельно) для записи по расписанию в окне *Record Mode* (Режим записи). Здесь же укажите дату для еженедельной записи по расписанию.



## Wake up recording (Включение для записи)

Введите информацию о записываемой программе в окне *“Recording Setup”* (*“Настройка записи”*) на странице *“RecordSchedule”* (*“Расписание записи”*) и переведите ваш компьютер в спящий режим, нажав кнопку (📶 - "спать"). После этого ваш компьютер включится за 5 минут до назначенного времени.





Примечание: Убедитесь, что ваш компьютер поддерживает спящий режим.

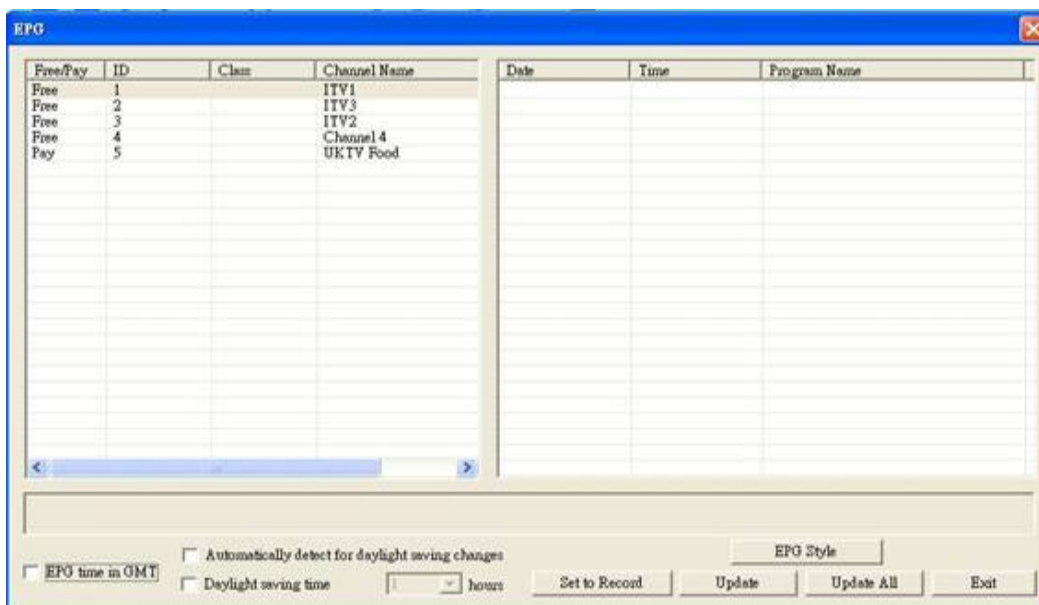
Всегда устанавливайте таймер записи, по крайней мере, на 5 минут раньше начала программы.

## Electronic Program Guide (EPG) (Электронная программа передач (EPG))

Вы можете получить программу телепередач, нажав на кнопку



Вы можете также настроить время, щелкнув на кнопке EPG . (EPG доступна не везде. Internet EPG в данном случае недоступна)



## Multi-Language (Многоязыковая поддержка)

Для смены языка щелкните на кнопке



. (SAP доступна не на всех каналах)

Чтобы просмотреть телетекст, щелкните на кнопке *Teletext* –





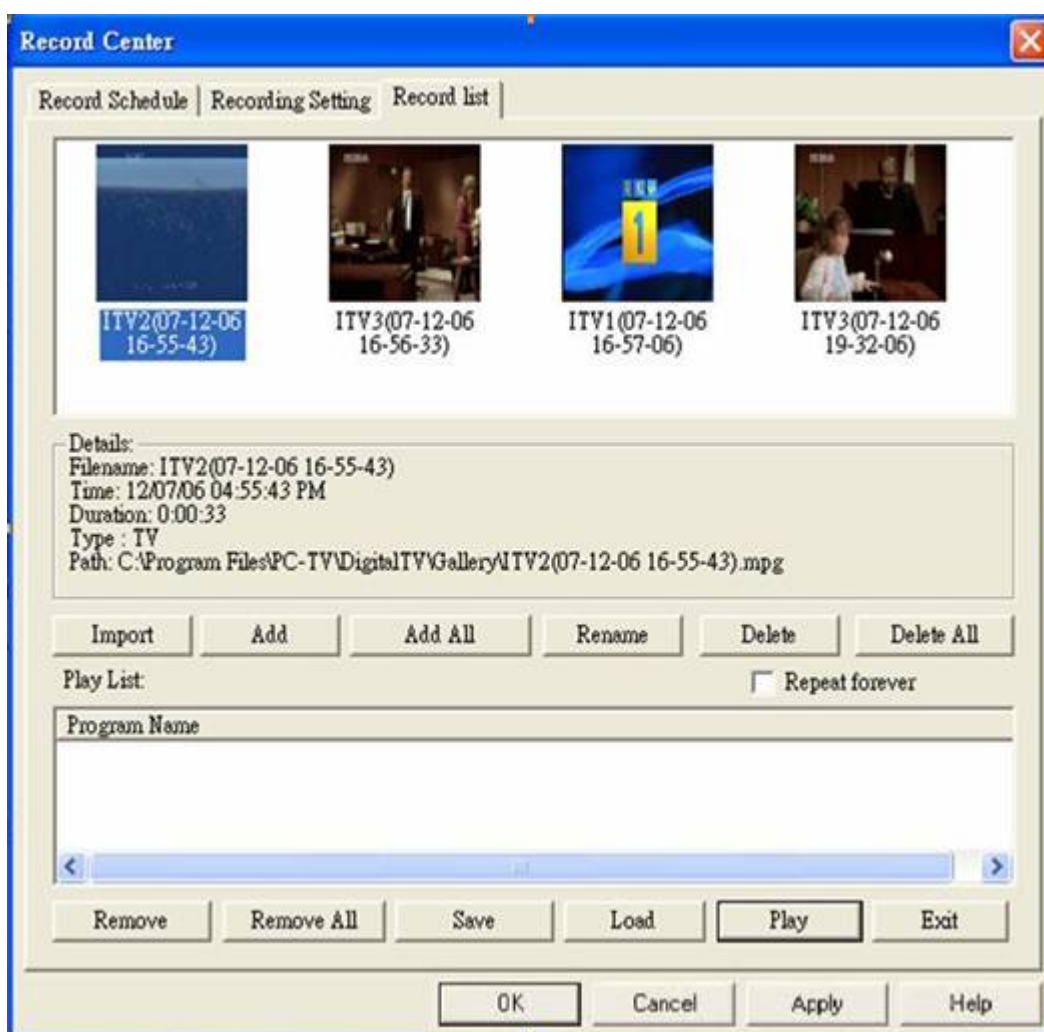





**Примечание:** Телетекст не поддерживается великобританским стандартом DVB-T.

## Функция Time-Shifting


Нажав на кнопку  можно сделать паузу в телепрограмме реального времени, а затем продолжить просмотр, дважды щелкнув на ней. Телепередача будет продолжаться с момента остановки, и вы ничего не пропустите. (Вы можете изменить объем памяти для функции смещения по времени на странице конфигурации). Если вы хотите вернуться к прямому воспроизведению программы, то нажатие на кнопку , которая отключит функцию time-shifting (смещения по времени).

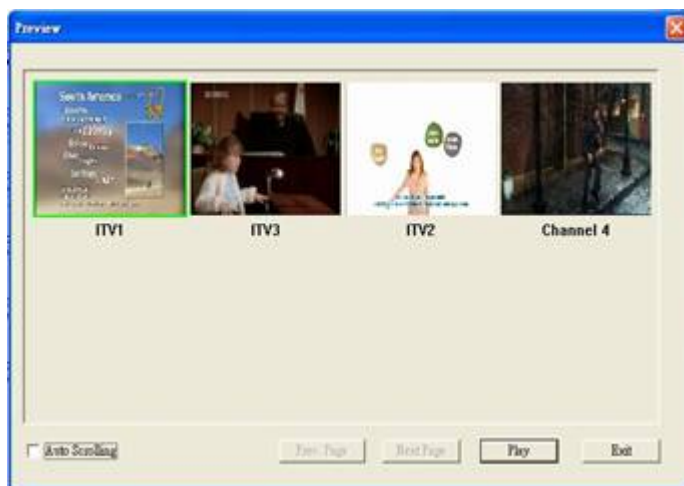


Playback recorded file (Воспроизведение записанного файла)


Чтобы вывести на экран список записанных файлов нажмите на кнопку .

Multi-Channel Preview (Предварительный просмотр нескольких каналов)

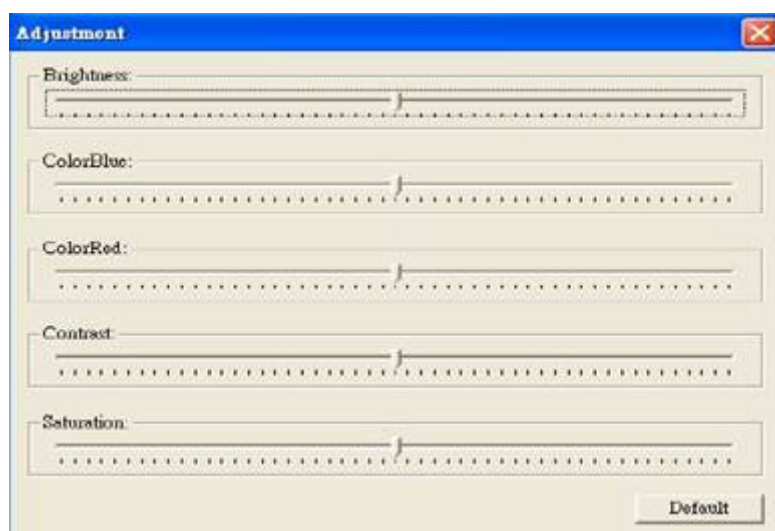
Вы можете просмотреть одновременно несколько каналов, нажав на кнопку . Чтобы выбрать требуемую программу, просто выберите ее и щелкните на кнопке “Play” (“Воспроизведение”). (Вы можете просматривать только каналы FTA с одного конвертора.)



## Video adjustment (Настройка видео)

Вы можете настроить яркость, цвет, контраст и насыщенность видеоизображения, нажав на кнопку 

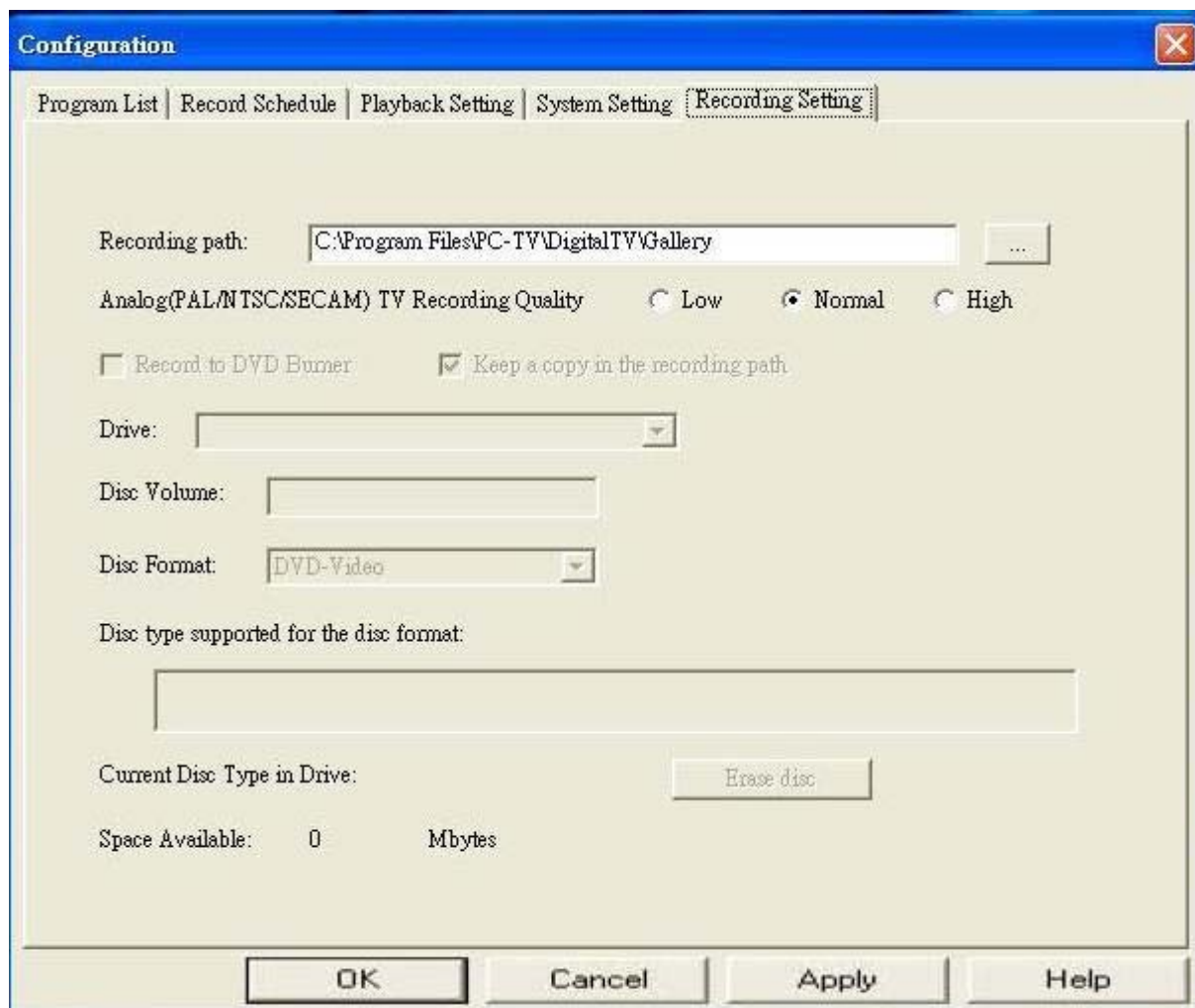
. (Только Digital TV )



## 4.3 Страница конфигурации

Recording Path (Путь для записи)

Выберите файл, в котором будут сохраняться записываемые файлы.



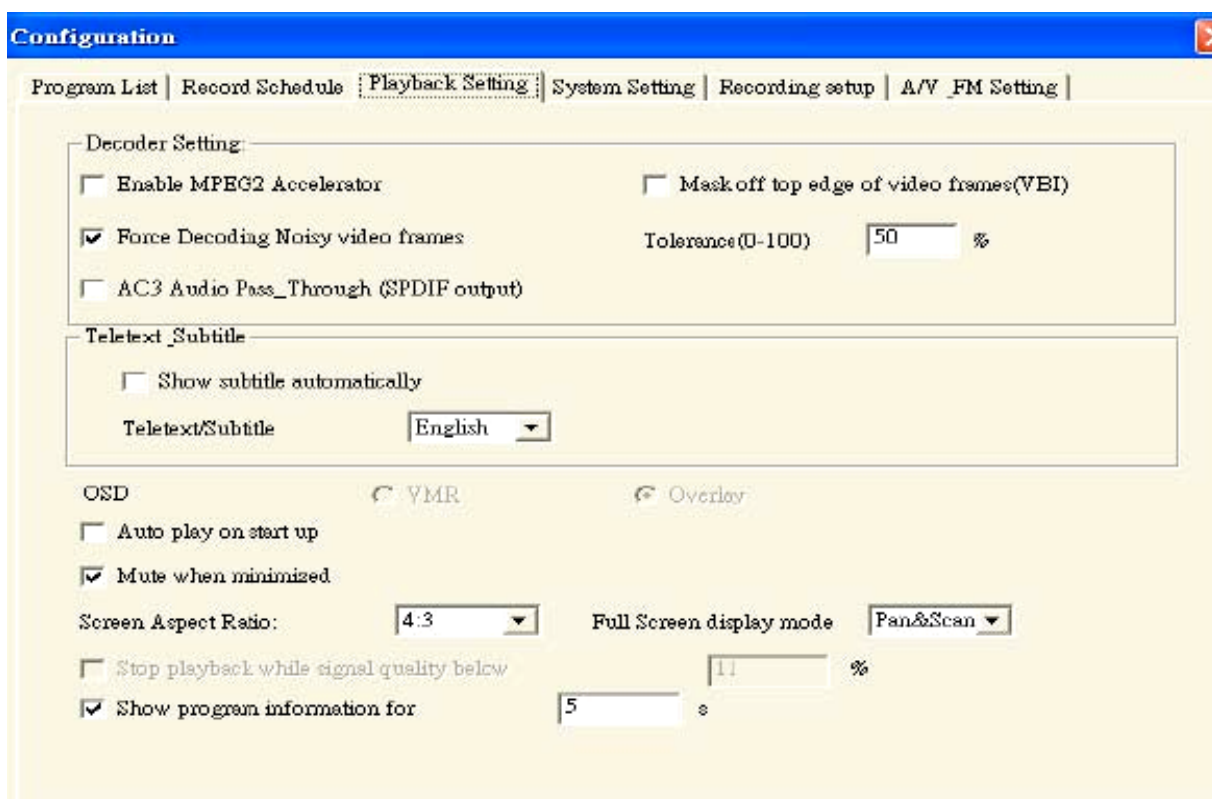
Analog/Capture recording quality (Качество записи аналогового сигнала/захвата)

Вы можете установить высокое или низкое качество записи аналогового сигнала/захвата (более высокое качество требует большего объема дискового пространства)

**Playback setting (Настройки воспроизведения)**

MPEG2 accelerator setting (Настройки акселератора MPEG2 )

Если ваша карта VGA поддерживает функцию DxVA, то вы можете включить эту функцию, чтобы уменьшить нагрузку на центральный процессор.



Настройка VBI (Интервала перекрывания видеосигнала)

Если телевизионная программа имеет пропущенные пиксели на границе изображения, то их можно просто вырезать.

Force decoding noisy video frames setting (Настройка принудительного декодирования видеокадров с шумом)

Эта функция позволяет пользователю просматривать телепрограммы с плохим качеством приема

AC3 Audio Pass-Through (SPDIF output) (Сквозной вывод аудио AC3 (Выход SPDIF))

Если у вас установлена звуковая карта Dolby, то вы можете активировать эту функцию, чтобы включить звуковые эффекты в системе 5.1. (Dolby звук имеют не все телепрограммы)

### Subtitle setting (Настройка субтитров)

Эта функция позволяет включать и выключать субтитры.

### Экранное меню (OSD)

Активирует режим "*Auto play on star up*" ("*Автоматический показ при запуске*") при котором экранное меню появляется на экране при запуске воспроизведения.

### Auto play setting (Настройка автоматического воспроизведения)

Позволяет запускать воспроизведение телепередач сразу же после запуска программного обеспечения.

### Mute setting (Настройка отключения звука)

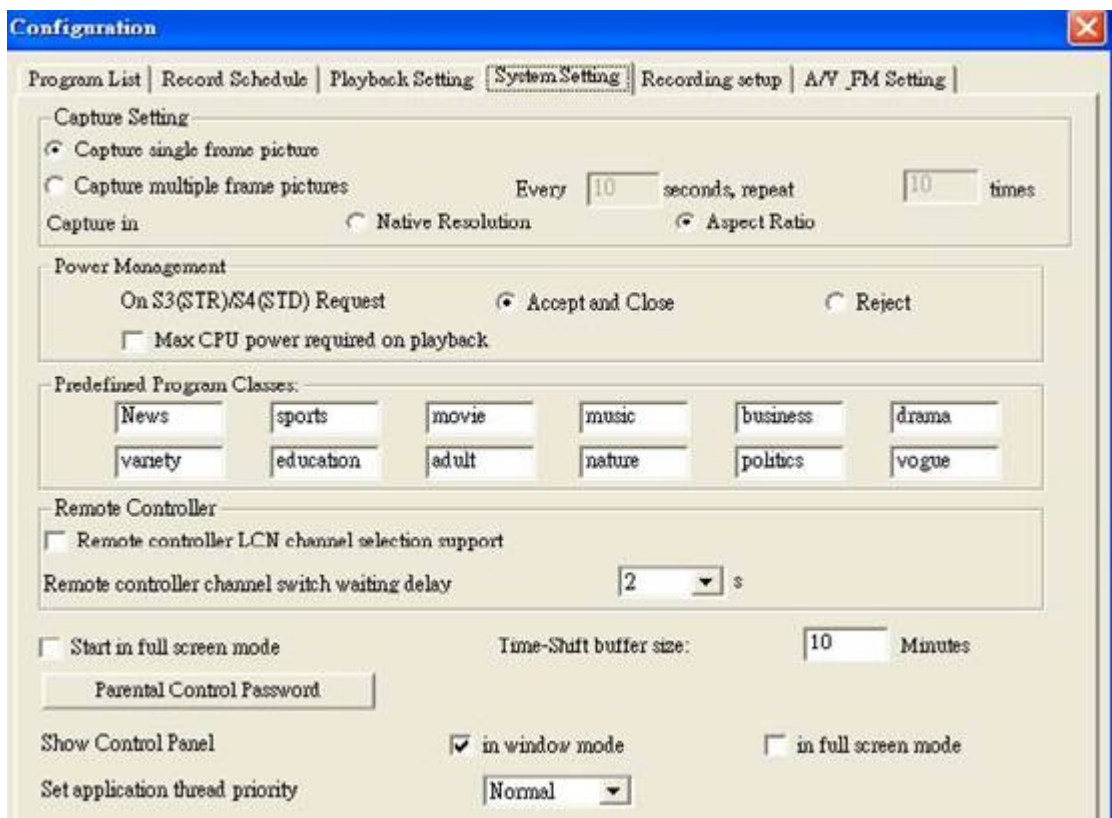
Вы можете активировать отключение звука при сворачивании окна приложения.

### Aspect ratio setting/ Full screen setting (Настройка соотношения сторон экрана / Полноэкранный режим)

Вы можете установить просмотр телепередач с различным соотношением сторон экрана.

### Stop playback while signal quality is low (Остановка воспроизведения при плохом качестве сигнала)

Вы можете остановить воспроизведение телепрограмм при падении силы сигнала ниже определенного уровня системной настройки.



**Capture setting (Настройка захвата)** Вы можете выбрать захват видеосигнала или нескольких кадров в форматах исходного разрешения и при определенном соотношении сторон (картинка небольшого размера). Вы можете установить время и продолжительность для нескольких видеозахватов.

**Power management (Управление питанием)**

Вы можете выбрать режим *“Reject”* (*“Выброс”*) при котором Digital TV будет останавливать вашу систему при переходе в спящий режим.

**Predefined Program Classes (Предопределенные классы программ)**

Вы можете изменить *“Predefined Program Classes”* (*“Предопределенные классы программ”*) для сортировки программ на странице *“Program List”* (*“Список программ”*).

**Remote Controller LCN channel selection support (Поддержка выбора LCN каналов пультом дистанционного управления)**

Вы можете установить пульт дистанционного управления в режим *“Logic Channel Number”* (*“Логический номер канала”*) (Рекомендуется для пользователей в Великобритании и Франции) или в режим *“Normal”* (*“Обычный”*) (Рекомендуется для пользователей в других странах).



Remote Controller channel switch waiting delay 2 seconds (Задержка в 2 секунды перед переключением каналов пультом дистанционного управления)

Канал сменится через 2 секунды после нажатия на кнопку.

Start in full screen mode (Запуск в полноэкранном режиме)

Вы можете выбрать режим запуска приложения: “full screen” ("на весь экран") или “normal size” ("обычный размер")

Time-Shifting buffer size (Размер буфера функции смещения по времени)

Вы можете предоставить функции Time-Shifting максимальный объем памяти. Чем большую продолжительность вы установите, тем больший объем дискового пространства потребуется.

Parental control password (Родительский пароль)

Вы можете установить пароль на определенные каналы, чтобы избежать просмотра детьми программ для взрослых. При попытке просмотра засекреченного канала будет появляться сообщение с запросом пароля.

Control panel setting (Настройка панели управления)

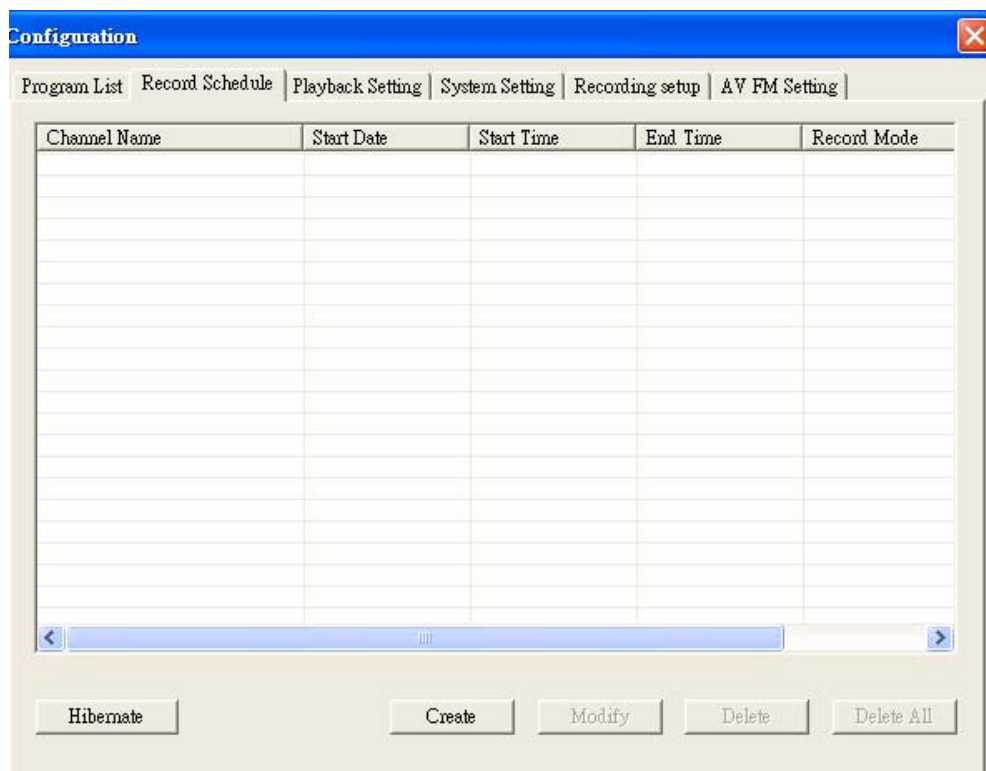
Вы можете установить размер экрана в режим ” *Windows mode*” ("*Режим Windows*") или “*Full screen mode*” ("*Полноэкранный режим*").

TV Application Priority (Приоритет ПО ТВ-тюнера)

Вы можете установить высокий приоритет приложений по просмотру телепрограмм. Воспроизведение видео требует большинство системных ресурсов компьютера, в то время, как другие приложения могут забирать на себя их значительную часть.

Установив ТВ плеер в качестве приоритетного приложения, вы можете улучшить качество изображения при просмотре.

## **Recording setup (Установка записи)**



#### 4.4 Меню правой клавиши мыши

При щелчке правой клавишей мыши на окне Digital TV появляется всплывающее меню:

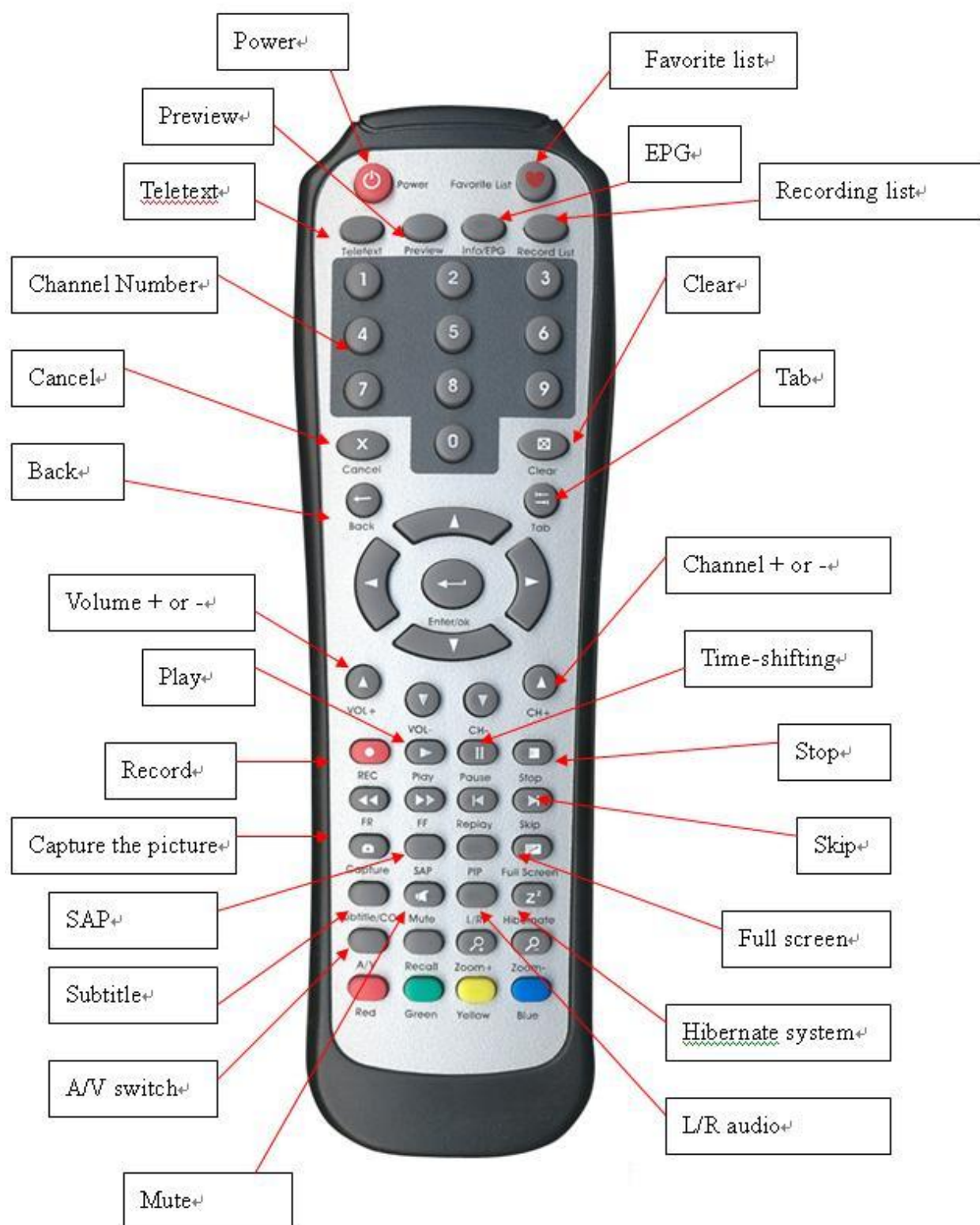
<div> <div> <div>✓ Play</div> <div>Pause</div> <div>Stop</div> <div>Record</div> <div>Fast Rewind</div> <div>Fast Forward</div> <div>Time Shifting</div> </div> <div> <div>Channel Up</div> <div>Channel Down</div> <div>Last Channel</div> <div>EPG</div> <div>Preview</div> <div>Capture</div> <div>Teletext</div> <div>Apid (SAP) switch</div> <div>Mute</div> </div> <div> <div>Configuration</div> <div>Channel Scan</div> <div>Recording</div> <div>✓ Favorite List</div> <div>✓ Control Panel</div> </div> <div> <div>Top Most</div> </div> <div> <div>About</div> </div> <div> <div>Exit</div> </div> </div>	<p>Play (Воспроизведение): Воспроизведение видео. Pause (Пауза): Останавливает текущий просмотр. Stop (Стоп): Прекращает текущий просмотр. Record (Запись): Сохраняет текущую телепередачу. Rewind (Прокрутка назад): Перемещение назад в любое место видеофайла. Fast Forward (Прокрутка вперед): Перемещение вперед в любое место видеофайла. Time-Shifting: Запуск или пауза функции смещения по времени.</p>
	<p>Channel Up (Канал вверх): Переключение на предыдущий канал Channel Down (Канал вниз): Переключение на следующий канал Last Channel (Последний канал): Переключение на предыдущий канал EPG: Открывает окно телепрограммы Preview (Пред. просмотр): Многоканальный просмотр (только для каналов FTA) Capture (Захват): Захват неподвижного кадра из телепередачи Teletext (Телетекст): Открывает окно телетекста. Язык: Изменение языка Apid (SAP): Переключение аудио-сигнала от разных источников Mute (Без звука): Выключение звука</p>
	<p>Конфигурация: Открывает окно конфигурации Channel Scan (Сканирование каналов): Открывает окно настройки сканирования каналов. Record List (Список записи): Открывает список записи Favorite List (Список избранного): Открывает список избранных каналов Control Panel (Панель управления): Выводит панель управления</p>
	<p>Top Most (Поверх других окон): Расположение Digital TV всегда поверх других приложений.</p>
	<p>About (О программе): Информация о версии Digital TV.</p>
	<p>Exit (Выход) Выключение Digital TV.</p>

## 4.5 Горячие клавиши клавиатуры

Функция	Горячие клавиши клавиатуры
Воспроизведение	Enter
Стоп	End
Пауза	Пробел

Полный экран	Z
Окна свойств	O
Запись	Home
Остановить запись	End
Список программ	L
Time-Shifting:	T
Канал вверх	Page up
Канал вниз	Page down
Увеличить громкость	Shift + Стрелка вверх
Уменьшить громкость	Shift + Стрелка вниз
Помощь	F1
Клавиша отмены	Esc
Клавиша ввода	Enter
Выход из Digital TV	X
Без звука	M
Правый громкоговоритель	Ctrl + R
Левый громкоговоритель	Ctrl + L
Список избранных каналов	V
Программа телепередач	E
Предварительный просмотр	K
Прокрутка вперед	F
Прокрутка назад	R

## **Приложение 1 Назначение кнопок пульта дистанционного управления**



## Приложение 2 Устранение неисправностей

## **Общие**

### **1. Windows не может правильно распознать карту (например, ошибочно распознает DVB-T вместо DVB-S):**

Вы можете попробовать переставить карту в другой PCI слот и попробовать снова. Очистите поверхность контакта разъема PCI материнской платы и карты.

### **2. Появляется сообщение об ошибке "Setting error! Fail to play the program!" ("Ошибка настройки! Невозможно запустить программу!") или "Fail to play your program" ("Невозможно запустить программу!")):**

Проверьте драйвера карты VGA и звуковой карты

Проверьте настройки оборудования и программного обеспечения и повторите сканирование

Установите Microsoft DirectX9.0c и Media Player 9.0 или более позднюю версию

Плохое качество сигнала может привести к заниженной скорости передачи данных и, иногда, к ошибкам в данных Digital TV.

Если это платный телеканал и у вас нет прав для его просмотра, то убедитесь, что вы используете самую последнюю версию программного обеспечения Digital TV для декодирования. Повторно зарегистрируйте C:\Program

Files\PC-TV\Common\Bin\claud.ax и CLVSD-dtv.ax при помощи regsvr32.exe в C:\Windows\System32.

### **3. При воспроизведении появляется черный экран или оно останавливается на первом кадре.**

Найдите и установите последнюю версию VGA драйвера и DirectX 9.0c. Проверьте наличие на вашем компьютере и, при наличии, удалите другие DTV плееры, например, ProgDVB.

### **4. В каком формате Digital TV записывает видео? Почему у меня возникают проблемы при конвертировании или записи на диск этого файла?**

MPEG2. Однако так как у некоторых станций телевидения существуют ограничения скорости передачи данных (Kbps rate) (которые превышают пределы формата DVD), то вам может понадобиться программное обеспечение по редактированию MPEG для настройки скорости передачи.

### **5. Сообщение об ошибке "Hardware setting error" ("Ошибка настройки оборудования")**

Переустановите драйвер.

### **6. Видео воспроизводится, а звук – нет.**

Проверьте работу звуковой карты и уровень громкости.

**7. Могу ли я одновременно просматривать и записывать различные каналы?**

Да, но каналы должны быть с одного ретранслятора.

**8. Почему у меня не показывается программа передач, телетекст и субтитры?**

В некоторых странах передающие компании не предоставляют эти услуги.

Пожалуйста, обратитесь в передающую компанию за дополнительной информацией.

**9. Не могу найти драйвер для приемника пульта дистанционного управления.**

Попробуйте переподключить приемник или подключить его к другому USB порту.

Вам не нужно устанавливать дополнительные драйверы, так как соответствующий HID драйвер уже присутствует в ОС.

**10. Пульт дистанционного управления не работает**

Проверьте, есть ли в нем батареи. Затем проверьте приемник пульта: Красный сигнал на приемнике должен оставаться ВКЛЮЧЕННЫМ при получении сигнала от пульта.

Помимо этого при использовании пульта его нужно направлять в сторону приемника.

**11. Как мне использовать продукт вместе с MCE 2005?**

Используйте BDA драйвер для запуска MCE2005.

**12. Почему я не могу просматривать два различных канала для 3070/6090/6050?**

Возможно, у вас установлена неправильная конфигурация. Пожалуйста, просмотрите информацию в главе 3.

**Спутник**

**1. Почему я не могу найти каналы при автоматическом сканировании?**

Щелкните на кнопке "Apply" ("Применить") после изменения настроек на вкладке "Dish Setup" ("Настройка тарелки"), а затем выполните сканирование спутника или ретранслятора.

Убедитесь, что ваша тарелка направлена на правильный спутник.

■ Проверьте кабельное соединение между устройством Digital TV и тарелкой.

■ Обратите внимание, что кабель должен быть подключен к F-разъему "LNB In" на карте.

Включите подачу питания на конвертор (LNB). Обратите внимание, что большинство LNB получают питание от тюнеров.

Проверьте соответствие напряжения питания для LNB. (18В-21В для горизонтального или 11В-14В для вертикального)

Проверьте настройки спутника, например, частоту LNB для C-полосы или для

Ки-полосы.

Проверьте настройки переключателя в поле "LNB - Switch" ("LNB - Переключатель") на странице "Configuration" ("Конфигурация").

Попробуйте подключить устройство Digital TV к другому PCI слоту или USB порту.

## **2. При появлении всплывающего окна "Unlock!" ("Разблокировано!") вы можете...**

проверить настройки поляризации (H или V);

проверить соединение кабеля между устройством Digital TV и тарелкой.

Обратите внимание, что кабель должен быть подключен к F-разъему "LNB In" на карте.

## **3. "22 KHz error" ("Ошибка 22 кГц") и "LNB Power Open Error" ("Ошибка включения питания LNB")**

Убедитесь, что установлен драйвер карты Digital TV Sat/Sat-CI. (Из менеджера устройства)

Помните, что нельзя устанавливать одновременно на одном компьютере две карты ТВ-тюнеров с чипом Conexant BT878. Отсоедините другой ТВ-тюнер и удалите его драйвер.

Подсоедините карту Digital TV Sat/Sat-CI к другому PCI-слоту. Предыдущий PCI слот может быть поврежденным.

Очистите позолоченные контакты карты Digital TV Sat/Sat-CI ластиком.

## **4. Почему я не могу принимать программы 18V?**

Ваш LNB является 13V вертикальным LNB. IRD принимают только программы 13V, Digital TV принимают только программы 18V. LNB отклонен на 2 см. Отрегулируйте LNB или свяжитесь с установщиком антенны.

## **Эфирное телевидение**

### **Почему я не могу найти каналы при автоматическом сканировании?**

Убедитесь, что ваша антенна правильно подключена к устройству. Проверьте силу сигнала в месте вашего нахождения.

## **ATSC**

### **1. Где я могу получить информацию о каналах эфирного цифрового телевидения?**

<http://www.checkhd.com/>



